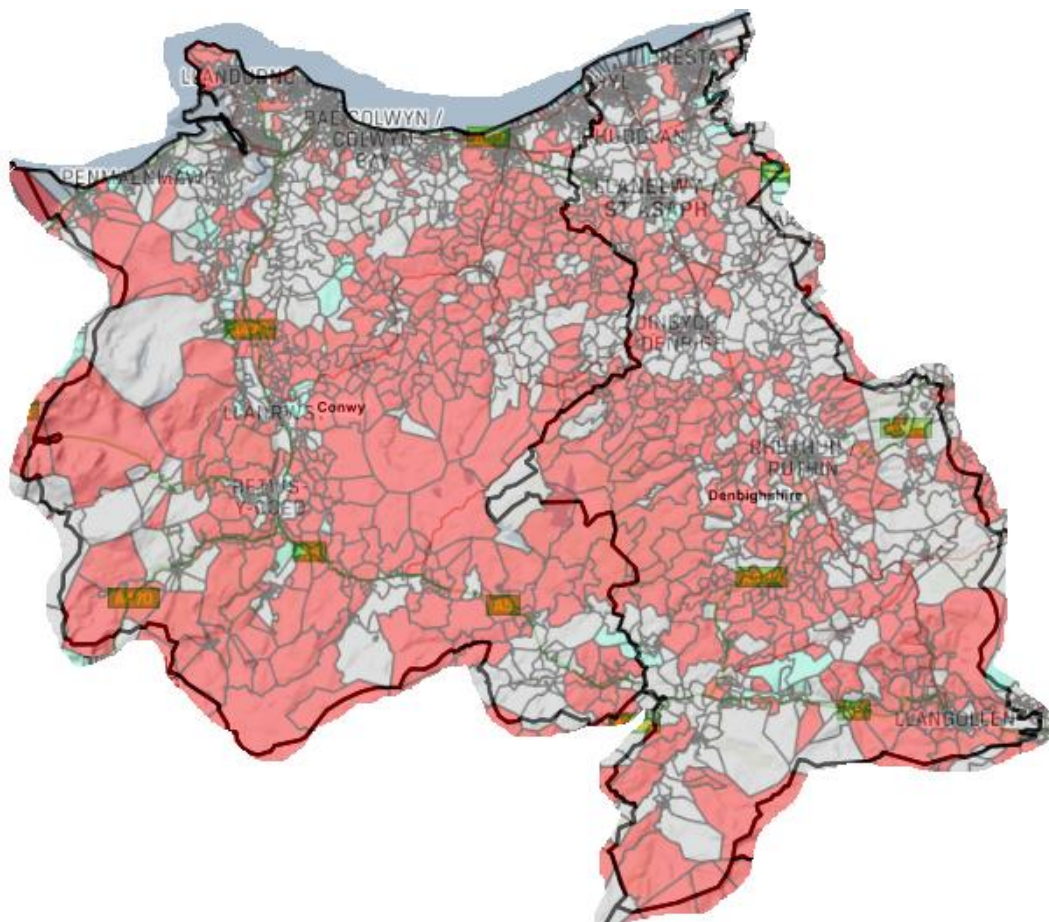


# Atodiad 1 – Cysylltedd Digidol yng Nghonwy a Sir Ddinbych

## Adran 1 – Y Darlun

1.1 Fel ardal â llawer o rannau gwledig, mae gan Sir Conwy a Sir Ddinbych lawer o safleoedd “gwyn”. Safleoedd “gwyn” yw eiddo sydd yn swyddogol yn derbyn llai na 30Mb yr eiliad; mewn gwirionedd mae bron i bob un yn derbyn llai na 5Mb yr eiliad, a rhai â llai na 0.5Mb yr eiliad. Mae'r rhan fwyaf o safleoedd “gwyn” mewn ardaloedd y byddem yn eu hystyried yn rhai gwledig (h.y. nid rhai trefol). Mae llawer o'r safleoedd “gwyn” hyn yng Nghonwy a Sir Ddinbych. Gweler y map isod.



- 1.2 Mae gan BT OpenReach gynllun i gyflwyno cysylltiadau ffibr llawn ar draws rai rhannau o Gonwy a Sir Ddinbych. Nid ydym ni'n gwybod pryd y bydd cam nesaf y cynllun cyflwyno'n dechrau, ond mae i fod i gael ei gwblhau erbyn Mehefin 2022, ond gellir disgwyl i'r dyddiad cwblhau go iawn fod ychydig ar ôl hynny. Bydd y cynllun hwn yn dal i adael sawl eiddo heb gysylltiad band eang ffibr. Nid yw'r eiddo sydd wedi'i gynnwys yn y cynllun â hawl i wneud cais am Dalebau Gigabit Gwledig.
- 1.3 I eiddo sydd heb ei gynnwys yn y cynllun hwnnw, mae cyllid ar gael trwy'r cynllun Talebau Gigabit Gwledig. Mae hwn yn gynllun ar draws y DU (gydag ychwanegiad hael gan Lywodraeth Cymru i'n trigolion ni) sydd werth £3000 i

safle preswyl a £7000 i safle busnes (gan gynnwys masnachwyr unigol). Gall cymunedau gasglu eu talebau ynghyd i gomisiynu Openreach i osod rhwydwaith band eang ffibr llawn i gymuned. Mae angen y dull hwn o gyfuno talebau gan fod y gost o gomisiynu Openreach fel arfer yn swm chwe ffigur (maent yn ddiweddar wedi rhoi pris o £1.2 miliwn i gymuned yn Sir Ddinbych). Mae'r cynllun talebau hwn yn dod i ben yn 2021, ond efallai fod disgwyl iddo gael ei ymestyn.

- 1.4 Mae'r cynllun Rhwydwaith Ffibr Llawn Lleol yn gynllun arall gan y Llywodraeth i gyflwyno cysylltiadau bang eang ffibr llawn i adeiladau cyhoeddus fel ysgolion a llyfrgelloedd. Y syniad yw mynd â ffibr llawn i adeiladau cyhoeddus ac i Openreach wedyn gysylltu cartrefi a busnesau ar hyd y llwybr ffibr ac o amgylch yr adeiladau cyhoeddus sydd newydd eu cysylltu. Mae cynllun gwaith tan fis Mawrth 2021, ond mae Covid-19 wedi arwain at rywfaint o oedi. Ni fydd gosodiadau'r cynllun Rhwydwaith Ffibr Llawn Lleol yn darparu cysylltiad ffibr llawn i bob un o'r ardaloedd.
- 1.5 Hyd yn oed ar ôl y cynllun hwnnw a'r gwaith sydd ar y gweill gan Openreach, bydd llawer o ardaloedd gwledig yng Nghonwy a Sir Ddinbych yn dal i fod â chysylltiad gwael.
- 1.6 Yn Sir Ddinbych, mae galluogi pawb i gael cysylltiad band eang da'n flaenoriaeth gorfforaethol, felly maent wedi buddsoddi mewn Swyddog Digidol (o fis Chwefror 2020 i fis Mawrth 2021 ar hyn o bryd). Mae'r swyddog hwn yn cynghori unigolion, busnesau a chymunedau ar sut i wella eu cysylltiad ar hyn o bryd a sut y gallant ddefnyddio cynllunio fel y Cynllun Talebau Gigabit i sicrhau gwelliannau i isadeiledd cymunedol. Mae'r ail un uchod yn broses hir, felly mae unigolion hefyd yn cael eu cefnogi gan Swyddogion Datblygu Cymunedol i gael cymdogion i gydweithio, ac ati.
- 1.7 Mae Conwy wedi bod yn ystyried penodi Swyddog Digidol yn rhan o'u tîm datblygu gwledig ond mae oedi wedi bod ar hyn oherwydd Covid-19. Y gobaith yw y bydd Conwy wedi gallu recriwtio swyddog i ddechrau ym mis Ionawr 2021 tan fis Rhagfyr 2021. Mae eu dull ychydig yn wahanol i un Sir Ddinbych gan eu bod yn bwriadu ymyrryd yn uniongyrchol trwy bedwar prosiect cyfalaf o'r Gronfa Datblygu Cymunedau Gwledig. Bydd hyn yn darparu isadeiledd Wi-Fi i'r ardaloedd canlynol:

Ardal Prosiect 1 - Llanfair TH i Lanefydd i Lansannan (gan gynnwys rhan o Fetws-yn-Rhos)

Ardal Prosiect 2 - Llanrwst i Langernyw i Lanfair TH (gan gynnwys rhan o Eglwys-bach)

Ardal Prosiect 3 - Nebo/Capel Garmon a dyffryn yr A5 o Bentre Isaf/Padog at ffin y sir

Ardal Prosiect 4 - Ymestyn cyrhaeddiad yr uchod a llenwi unrhyw fylchau.

Bydd y prosiectau'n canolbwyntio ar ddefnyddio adeiladau sy'n bod eisoes a gosod systemau trosglwyddo arnynt.

- 1.8 Mae isadeiledd digidol yn flaenoriaeth gan Fwrdd Uchelgais Economaidd Gogledd Cymru. Mae Arweinydd a Swyddogion Sir Ddinbych yn ysgwyddo rôl weithgar yn hyn.

## **Isadeiledd**

### **2. Cryfderau**

- 2.1 Mae gan Gonwy a Sir Ddinbych ddarlun clir o'r manau gwyn sydd yn eu siroedd, a chynllun ar waith i fynd i'r afael â nhw.
- 2.2 Mae Swyddog Digidol Sir Ddinbych wedi'i benodi ac yn gweithio mewn chwe chymuned i'w cefnogi i gael talebau a ffurfio contract gydag Openreach. Mae'r dull galluogi hwn yn golygu bod unrhyw gymuned yn cael ei chefnogi i drefnu i edrych ar y Cynllun Talebau Gigabit (os nad ydynt eisoes yn rhan o gynlluniau cyflwyno Openreach hyd at fis Mehefin 2022). Mae'r dull hwn yn cyd-fynd â ffafriaeth y Llywodraeth i ganolbwyntio ar rwydweithiau ffibr i gyd lle mae "llwybr" ffibr cyflawn o'r darparwr gwasanaeth i'r defnyddiwr. Mae hyn oherwydd cynaliadwyedd y trefniant.
- 2.3 Mae dull Conwy'n cynnig ymyrraeth uniongyrchol o gyllid prosiectau sydd wedi'i sicrhau, lle mae cyfarpar yn cael ei osod ar adeiladau sydd yno eisoes i wella cysylltedd digidol eiddo cyfagos. Mae'n ddewis rhatach.

### **3. Cyfyngiadau**

- 3.1 Mae Conwy wedi gorfod oedi cyn penodi Swyddog Digidol oherwydd Covid-19. Y gobaith yw y bydd ganddynt swyddog ar waith o fis Ionawr 2021 tan fis Rhagfyr 2021.
- 3.2 Dim ond tan fis Mawrth 2021 mae cyllid ar gyfer Swyddog Digidol CSDd. Dechreuodd y swydd ym mis Chwefror a dechreuodd y cyfnod clo wedyn felly mae rhai misoedd o fomentwm wedi'i golli o ganlyniad.
- 3.3 Yn y ddwy sir, swyddi dros dro ydynt ac nid ydynt yn para'n ddigon hir i fod wedi datrys holl broblemau'r manau gwyn yn y siroedd.
- 3.4 Mae cynllun y Rhwydwaith Ffibr Llawn Lleol yn canolbwyntio ar wella cysylltedd digidol mewn ardaloedd gwledig. Yn Sir Ddinbych, mae hyn wedi cynnwys y Rhyl, Prestatyn a Dinbych, ac efallai nad yw hynny'n cyd-fynd â'r hyn mae'r BGC yn ei ystyried yn gymunedau gwledig. Rhesymeg BT yw bod ein hardaloedd trefol ni'n wledig o gymharu ag, er enghraifft, Manceinion.

### **4. Cyfleoedd**

- 4.1 Yn ogystal â'r Cynllun Talebau Gigabit, mae cymunedau Conwy a Sir Ddinbych mewn sefyllfa unigryw lle mae ganddynt hefyd arian ar gael o fferm wynt Clocaenog, ac mae modd gwneud cynigion amdano. Mae gan hyn y potensial i helpu i oresgyn rhwystrau ariannol.

- 4.2 Gallai'r BGC gynorthwyo i lobïo LIC i gytuno ar ddiffiniad 'gwledig' gyda BT, fel ein bod yn sicrhau bod y cymunedau sydd fwyaf ar ei hôl hi â'u cysylltiad yn cael blaenoriaeth i gael eu huwchraddio.
- 4.3 Byddai cyllid mwy hirdymor ar gyfer swyddi'r Swyddogion Digidol yn cynyddu'r siawns o allu mynd i'r afael â chyfran uwch o fannau gwyn yn y siroedd, a fyddai o fantais i'n trigolion, a hefyd yn cefnogi ein staff sy'n byw'n wledig i weithio gartref.
- 4.4 Mae nifer o safleoedd "gwyn" ar y ffin rhwng Conwy a Sir Ddinbych a fyddai'n elwa o ddull o gydweithio rhwng y ddwy sir (gweler y map ym mharagraff 1.1).

## **5. Bygythiadau**

- 5.1 Er bod dull Conwy'n un rhatach, mae'n dibynnu ar gydweithrediad perchnogion eiddo i ganiatáu i gyfarpar gael ei osod ar eu safle.
- 5.2 Mae dull Sir Ddinbych yn gofyn am rywfaint o arweiniad cymunedol ac anogaeth er mwyn sicrhau'r cyllid sydd ei angen.
- 5.3 Mae nifer o safleoedd "gwyn" (wedi'u lliwio'n goch ar y map uchod) ar y ffin rhwng Conwy a Sir Ddinbych lle gallai cydweithio ar draws y ffin ddarparu manteision i'r trigolion.